

# **NİKRÎZ KÂR-I NÂTIK**

NİKRİZ PEŞREV

FÂRÛK ŞÂHİN

1. HANE

32  
4

Düm Te Düm

Ke Tek

Düm Düm Te

Tek Ke

Düm Tek Ke

Tek Ke

Te Te

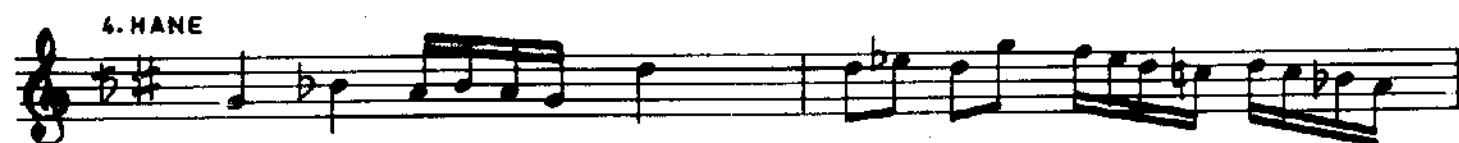
Ta Hek Ke Ke

( SON )

2. HANE

[illegible]

NOT Bu peşrevin ıcrasında sekiz(8) kerre Düyek usûlünün velvelesi vurulur.



AKSAK

♩=112

## NİKRİZ KÂR-I NÂTİK

NİKRİZE ULAŞMAKSA MURÂDIN SARIL AŞKA

MÜZİK: FÂRÛK ŞAHİN

SÖZ: MEHMET TURAN YARAR

NİK RÎ ZE U LAŞ MAK SAMU RÂ DİN SARIL AŞ KA ( SAZ )  
 REHBER SİZA ÇIL MAZ BUDİ YÂ RİN YOLU BAŞ KA ( SAZ )  
 Â TEŞ LE TA NIŞ GEL HE LE YÂ Dİ Mİ DİN LE ( SAZ )  
 GİR SÜZ-İ Dİ LÂ RÂ YA SE MEN DER YÜREĞİN LE ( SAZ )  
 YIL LAR YI LI BİN BİR A CI GEÇ MİŞ TİLE LİM DEN ( SAZ )  
 BİR TAT LI HA BER YOK MURE HÂ Vİ GÜZE LİM DEN ( SAZ )  
 TEL KOK LA Dİ MİZ RÂ Bİ Nİ MÂ HÜ RAKA VUŞ TU ( SAZ )  
 BİR DEN BÜ TÜN AK ŞA MLAR I MİZ NÜ RAKA VUŞ TU ( SAZ )  
 ) YE LE LEL LEL LEL İ YÂR YE LE Lİ YÂR TE RE LEL LEL LEL İ YÂR SAZ  
 ) YE LE YE LE LEL LEL İ YÂR YE LE Lİ YÂR TE RE LEL LEL LEL İ YÂR

Devr-i Revân  $\text{♩} = 112$

SAZ TERENNÜMÜ

BİR SA BAH ER KEN CE BÜL BÜL SUN SA BİR TAK Rİ Rİ AH

KASR-I SA' DÂ BÂ DI KAP LAR SAN KÍ SUL TÂ NÎ SE GÂH (SAZ)

EN BÜ YÜK HAZ ZIM DIR EL BET ŞİM DÍ SUL TÂ NÎ YE GÂH

ON DA BAŞ LAR MÂH (I) TÂ BİM FEYZ A LİR ON DAN SA BÂH (SAZ)

NEY LE MEY BEZ MÍN DE ÇAĞ LAR KEN MA KÂ Mİ DİL RÜ BÂ

HER TE GÂN NÎ DEN E DİN DİK BİR Í LÂ HÎ İN Tİ BÂ (SAZ)

KADR-Ü KİY MET BİL ME YEN BİR YÂ RE YÂR OL MUŞ GÖ NÜL

HAY RET ET TİM BİR YA MAN BEND - Í HÍ SÂR OL MUŞ GÖ NÜL (SAZ)











CÂ NİM DA GİZ LE RİM SE Nİ

CİS MİN İ RAK SA DA (SAZ)

HER HA TI RA YA ŞAR BE Nİ (SAZ)

BEN SİZ BI RAK SA DA

( Söz Terennümü  
LE LE Lİ LE LE Lİ LEL Lİ YÂR

LE LE Lİ LE LE Lİ LEL Lİ YÂR (SAZ)

Yürük semâî 192

( SAZ TERENNÜMÜ

YÂD





SEMÂÎ

3/4

Düm

Tek Tek

Velveleli Vuruluşu

3/4

Düm

Tek (sag) Kâ

YÜRÜK SEMÂÎ

6/8

Düm Dum

Tek Tek Tek

Velveleli Vuruluşu

3/8 3/8

Düm Dü

Tek Kâ Me Tek Kâ

DEVİR-İ TÜRÂN

7/8

Düm<sup>2</sup>

Tek<sup>2</sup> Tek 2-3

Velveleli Vuruluşu

4/8 3/8

Dü

Me Te Ke Te Ke Te Ke

MÜSEMME

8/8

Düm 2-3

Tek 2 Tek 2-3

Velveleli Vuruluşu

3/8 5/8

Dum

Tek Kâ Tek Kâ Tek Kâ Te Ke

AKSAK

9/8

Düm Te Düm 2

Te Tek 2 Tek Düm 2-3 Düm 2 Düm 2-3

Velveleli Vuruluşu

4/8 5/8

Düm Dü Düm

Te Ke Tek Kâ Me Tek 7 Te Ke

DEVİR-İ REVÂN

14/8

Tek 2 Tek 2 Tek 2

Velveleli Vuruluşu

3/8 4/8 3/8 4/8

Tek Kâ Me Tek Kâ Me Me Tek Kâ Tek Kâ

## Nikrîz Kâr-ı Nâtık

Nikrîze ulaşmaksa murâdın, sarıl aşka  
Rehbersiz açılmaz, bu diyârın yolu başka.

Âteşle tanış gel hele feryâdımı dinle  
Gir Sûz-i dilârâya semender yüreğinle.

Yıllar yılı bin bir acı geçmiştir elimden  
Bir tatlı haber yok mu **Rehâvî** güzelimden?

Tel kokladı mızrâbını, **Mâhûra** kavuştu  
Birden bütün akşamlarımız nûra kavuştu.

Bir sâbâh erkence bülbül sunsa bir takrîr-i âh  
Kasr-ı Sa'dâbâd-ı kaplar sanki **Sultânî-segâh**

En büyük hazzımdır elbet şimdi **Sultânî-yegâh**  
Onda başlar mâh-tâbım, feyz alır ondan sabâh.

Neyle mey bezminde çağlarken makam-ı **Dil-rübâ**  
Her tegannîden edindik bir ilâhî intibâ.

Kadr-ü kıymet bilmeyen bir yâra yâr olmuş gönül.  
Hayret ettim, bir yaman **Bend-i hisâr** olmuş gönül.

Gel hele mutrib beni **Zâvile** ulaştır  
Odlara düşmüş kuru cennette dolaştır.

Farza uyup **Tarz-ı nevin** faslına geçtik  
Taht-ı bekânın yeni sultânını seçtik.

Gel güzelim çal bize bir **Nev-eser** olsun  
Tan yeri baştan başa envar ile dolsun.

Gül ki **Pesendidesidir** meclis-i câmin  
Bülbül-i zâr incisidir bahr-i garâmın.

Geç nevâdan gel de anlat, **İsfahânek** nerededir?  
Yol yokuş, dizlerse yorgun, menzilim mahşerdeçdir.

Hangi derdimden yakınsam, bir değil, bin bir değil  
El yaman, her pâk-tıynet sandığın **Tâhir** değil.

Gel terennüm-perverim, cânım civânım gitme gel.  
Gel kerem kıl söyle **Sultânîraktan** bir gazel.

Gürcü göz, Çerkez dudak, illâ **Acemkürdî** bakış  
Cân ü dil vermekten evlâ bir çıkar yol kalmamış.

Yendik sükûtu, yepyeni bir sesle zindeyiz  
Rabb'in dizinde, **Râhatû'l-ervah** izindeyiz.

Bir bende sığmıyor, taşıyor **Beste-ısfahan**  
İrmak değil, alev selidir sanki çağlayan.

Her mâcerâyı kendine kâr etti gönlümüz  
Gafletle cânı **Beste-nigâr** etti gönlümüz.

Cânımda gizlerim seni cismin **Iraksa** da  
Her hâtırâ yaşar, beni bensiz bıraksa da.

Yâd ellere yâr oldu o gül, yâda gerek yok  
Bülbül, bilirim derdini, feryâda gerek yok.

Öldürdüğü sevdâlıyı öpmek diliyorsa  
Ondan gelecek himmete, imdâda gerek yok.

Tâ Levh-i ezelden tanıdım kahrı ve aşkı  
Mecnûn'a gerek yok, hele Ferhâd'a gerek yok.

Her vech ile fârûkuyuz elhân ile nazmın  
Mehmet, bize sor bunları, üstâda gerek yok.

**Mehmet Turan YARAR**

<b>Bahr-i garâm</b>	: Aşk denizi
<b>Bend</b>	: Set, baraj
<b>Bezm</b>	: Meclis
<b>Elhan</b>	: Ezgiler
<b>Envar</b>	: Işıklar, nurlar
<b>Evlâ</b>	: Öncelik, taşıyan
<b>Himmet</b>	: Yardım, destek
<b>Kasr-ı Sa'dâbâd</b>	: Sâdâbâd Köşkü
<b>Kerem</b>	: Lûtuflar
<b>Levh-i ezel</b>	: Yazgı
<b>Mâh-tâb</b>	: Mehtab, ayışığı
<b>Mutrib</b>	: Saz çalan
<b>Od</b>	: Âteş
<b>Pak-tıynet</b>	: Ak yürekli, iyi yaratılmış
<b>Şebbû</b>	: Şebboy
<b>Semender</b>	: Ateşte yaşadığı farzedilen canlı
<b>Taht-ı bekâ</b>	: Ebedi hayat
<b>Takrîr</b>	: Bir dileği arzetme
<b>Vech</b>	: Coşku
<b>Fârûk</b>	: Her şeyi fark eden, birbirinden ayıran